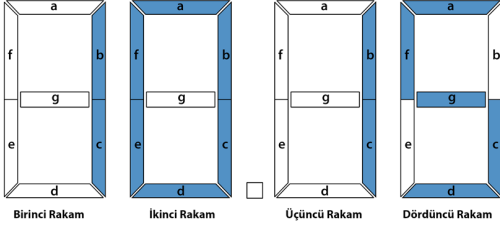


# 1. Tema

1.



Dijital saatlerde, yukarıda verildiği gibi dört rakam alanı vardır. Her alanın içindeki bölümler; a, b, c, d, e, f, g harfleriyle gösterilmiştir. Dijital saat kaçı gösteriyorsa o sayıyı gösteren harflerin yer aldığı bölümlerin ışığı yanmaktadır. Yanan harfler "1", yanmayan harfler "0" ile kodlanmaktadır.

Örneğin yukarıdaki saatin birinci rakamında sadece "b" ve "c" harfleri yandı için bu rakamın kodu "0110000" olmalıdır.

Buna göre,

birinci rakamı 1111110  
ikinci rakamı 1111111  
üçüncü rakamı 1111001  
dördüncü rakamı 1111011

şeklinde verilen dijital saat kaçı gösterir?

A) 18.39 B) 08.35 C) 08.39 D) 07.37

2.

Hulüsi Behçet, 20 Şubat 1889'da İstanbul'da doğmuştur. Eğitimi Gülhane Askeri Tıp Akademisinde tamamlamıştır. Bir damar hastalığı olan ve bugün kendi adıyla anılan "Behçet hastalığı"na tanı koyan ilk bilim insanıdır. Mesleğinin ilk yıllarından itibaren birçok ulusal ve uluslararası kongreye dermatoloji (cilt hastalıkları) konusundaki özgün makaleleriyle katılmasına ve Atatürk tarafından ödüllendirilmiş olmasına rağmen asla kibre kapılmamıştır. Çünkü popülarlığın ışıltısına aldanıp büyüklemenin, verimliliği baltalayan bir ruh hâli olduğunun farkındadır.

Aşağıdaki cümlelerden hangisi bu metindeki altı çizili sözle anlatılmak istenen durumu yaşayan bir kişiye ait olabilir?

- A) Son romanım bugüne kadar yazılmış en güzel romandır.  
B) Resimlerimde doğanın muhteşem uyumunu ortaya koymaya çalışıyorum.  
C) Benim şiirlerim duygusal dünyamın yansımasıdır sadece.  
D) En beğenilen bestemde Anadolu türkülerinin esintilerini kullandım.

3.

Aşağıdakilerden hangisi olay ağırlıklı bir metindir?

- A) O taş döşeli eski yol, şimdi bozulmuş, diz boyu çukurlarla dolmuştu. İki yanımda uzanan zeytinliklerin her tarafını, yıllardan beri temizlenmediği için ot sarmıştı. Dağın eteğinden itibaren başlayan çamlar bir hayli seyrekleşmiş, taze kesilmiş çam fidanlarının körpe yaralarında reçineler pıhtılaşmıştı.  
B) Bazı kimseler gülümsemeyi, aklı başında adamın ciddiliğini bozan bir hâl sayarlar. Yüz göz olmasınlar diye çocuklarına, yanlış demesinler diye konu komşuya gülmezler. Kaşları, çalışırken de konuşurken de çatıktır. Kendilerine ettikleri zulüm yetmiyormuş gibi gülümseyenlere de kızarlar. Halbuki insanların hayvanlardan bir farkı konuşmaksa öteki farkı da gülmeğidir.  
C) Zeynep'in ailesi, geçimini yanı başlarında yer alan Tuz Gölü'nden sağlıyordu. Bu gölü çok seviyordu Zeynep. En sevdiği rengin beyaz olması da bundandı elbet. Gölün üzerinde yürüyüş yapmaya bayılırdı. Yine bir gün, gölde yürürken yalnız olmadığını fark etti. Ardından gelen ayak seslerine kulak verdiğinde ürperdi önce, dönüp bakmakla koşup uzaklaşmak arasında kalmıştı ki annesinin sıcak sesini duydu.  
D) Yozgat'ın Aydıncık ilçesine büzgü olan ve çekirdeklerinin birbirine yapışık olması nedeniyle "bağrıbütün" ismi verilen kavunun tadı muza da benzeyiyor. Yöre halkı bu nedenle bağrıbütüne "yer muz" diyor. İlçenin geçim kaynaklarından biri olan ve bu yıl yüz dönüm alana ekimi yapılan bağrıbütün kavununun hasadına yakın zamanda başlanacak.

4.

Aşağıda Dünya Miras Listesi'nde yer alan bazı doğal ve kültürel miraslar verilmiştir.

**Edirne Selimiye Camii ve Külliyesi:** Selimiye Camii ve Külliyesi; dört minareye sahip eşsiz kubbesiyle, iç tasarımında kullanılan ve döneminin en iyi örnekleri olan taş, mermer, ahşap, sedev ve çini motifleri ile cami mimarisinin zirvesini temsil etmektedir. Teknik mükemmelliği ve estetiğiyle döneminin ve sonraki zamanların en muhteşem eseri olan Camii ve Külliye, Mimar Sinan'ın ustalık dönemi eseri olarak kabul edilmektedir.

**Pamukkale Travertenleri:** Pamukkale'de 35 dereceyi bulan sıcak su alanları bulunuyor. Bileşiminde kalsiyum karbonat olan bu sular güneşin altında buharlaşarak önce beyaz, pamuksu bir yapı ortaya çıkıyor. Daha sonra katılaşarak yüzeysel kayalarla yani travertenlere dönüşüyor. Güzelliğiyle ünü dünyaya yayılmış travertenler her yıl on binlerce yerli ve yabancı turistin ilgisini çekiyor.

**Safranbolu Evleri:** Karadeniz kıyıları Batı, Kuzey ve Orta Anadolu'ya bağlayan yol üzerinde yer alan Safranbolu, coğrafi konumu nedeniyle çok eski bir yerleşim yeridir. 18. yüzyılda Asya ve Avrupa arasındaki ticaretin önemli bir merkezi olmuştur. Türk şehirciliğinin bozulmaması bir örneği olan Safranbolu; geleneksel şehir dokusu, ahşap yapıya evleri ve antikal yapıları tamami sit alanı ilan edilmiş ender mekânlardan biridir.

Aşağıdaki Dünya Miras Listesi'ne alınma ölçütlerinden hangisi bu varlıklardan herhangi biriyle ilişkilendirilemez?

- A) İnsanlık tarihinde önemli bir aşamayı gösteren bir yapı tipinin, mimari veya teknolojik bütünü istisnai bir örneği olmalı.  
B) Kara, tatlı su, kıyı ve deniz ekosistemlerinin, bitki ve hayvan topluluklarının gelişimindeki önemli ekolojik ve biyolojik süreçleri temsil eden benzersiz örnekler olmalı.  
C) Eşsiz bir doğal güzelliğe ve estetik öneme sahip alanları içermeli.  
D) Bir zaman zarfı içinde veya dünyanın bir kültürel alanında, mimarlık veya teknoloji, antikal sanatlar, şehir planlama veya çevre düzenlemesiyle ilgili insani değerler arasında önemli bir alışverişini sergilemeli.

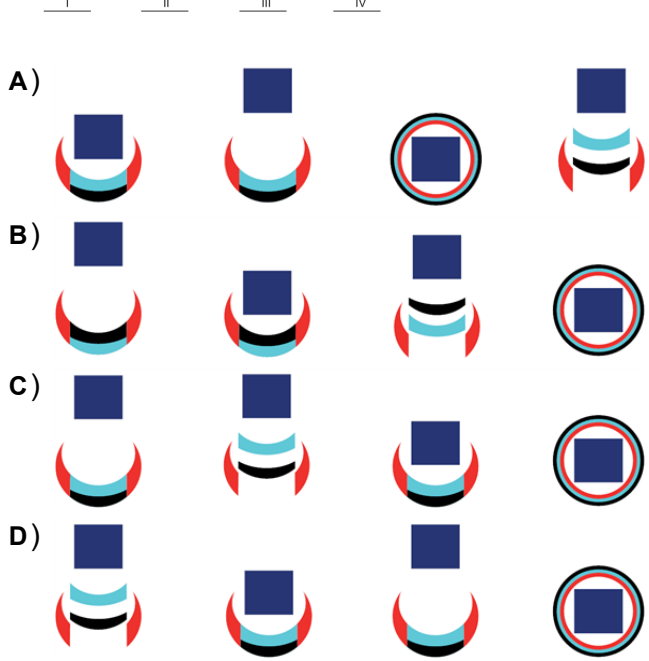
5.

Hilal taktiği, Türklerin savaşlarda sıklıkla kullandığı bir taktiktir. Bu taktik dört aşamada uygulanır.

- İlk aşamada bütün askerler bir araya gelerek düşmanın karşısında hilal pozisyonu alır. Bu pozisyonda atlı okçular önde, süvariler onların arkasında, atlılar ise okçularla süvarilerin her iki tarafındaki kanatlarda yer alır.
- İkinci saldırıda atlı okçular önden giderek düşmanı oyalar. Göbekteki süvariler, ya yerlerinde kalır ya da atlı okçularla hareket eder.
- Saldıran birlikler yenilmiş izlenimi vererek geri çekilir. Düşman birlikleri de atlı okçulara takibe başlar.
- Düşman; kanatlardaki atlılar, atlı okçular ve göbekteki süvariler tarafından çepeçevre sarılır. Bu durum karşısında neye uğradığını şaşırarak düşman, bozguna uğrar.



Bu metne göre hilal taktiğinin aşamaları aşağıdakilerin hangisinde doğru gösterilmiştir?



6.

İyi filmler, duyguları hareket geçirecek insan ruhunu dönüştüren, taklidi olmayan ve kahramanları canlı bireylerden otusanlardır. Böyle filmler insanın kalbinde kıvılcıklar oluşturur.

Bu parçaya göre iyi filmler aşağıdakilerden hangisiyle nitelendirilemez?

A) Gerçekçi B) Tutarlı C) Etkileyici D) Özgün

7.

Dört kirpi, soğuk bir kış sabahı donmamak için birbirine sokuldu; dikenleri birbirine batınca ayrıldı, üşüyünce tekrar yaklaştı ve dikenleri batınca yine uzaklaştı. Kirpiler, soğukta tek başına durmak ile batan dikenlerin acısı arasında gidip geldi uzun süre. Yaşadıkları bu ikilem, aralarındaki uzaklık her iki acıya da dayanabilecekleri bir noktaya gelinceye dek sürdü. Kirpiler ne dikenleri birbirine batacak kadar yakın ne de üşüyecek kadar uzaktaydı artık. İşte bu duruma kirpi mesafesi denir.

Aşağıdaki cümlelerin hangisinde bu metindeki altı çizili ifadeyle anlatılmak istenen karşılıklı bir söz grubu kullanılmıştır?

- A) İyimserlik, hayattan daha çok keyif almamızı sağlar.  
B) Yaşamda dengeli olmak beraberinde huzuru getirir.  
C) Güçlülüklerle mücadele etmek geleceğimize yön verir.  
D) Cesur insanlar zorluklar karşısında karamsarlığa düşmezler.

# 1. Tema

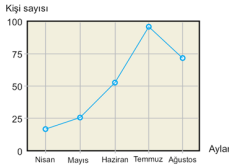
8. Bir anne, cumartesi günü iki çocuğunu piyano ve İngilizce kurslarına götürmektedir. Kursların saatleriyle ilgili bilgiler aşağıdaki tabloda verilmiştir.

	İngilizce	Piyano
Küçük Kız	10.00-12.00	12.00-13.00
Büyük Kız	12.00-14.00	10.00-11.00

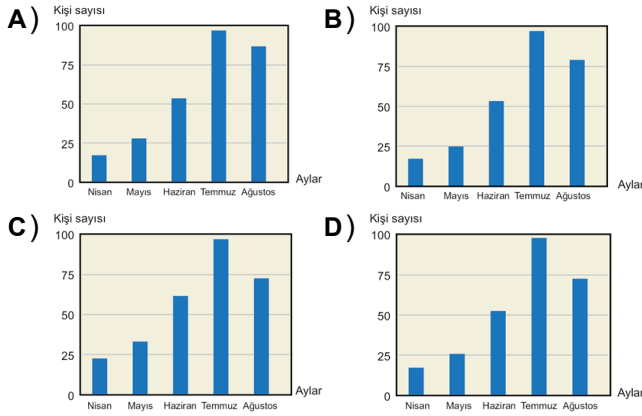
Her iki çocuğu da kursta iken alışverişe gitmek isteyen anne hangi saatleri seçmelidir?

- A) 10.00-11.00 ya da 12.00-13.00  
B) 10.00-11.00 ya da 13.00-14.00  
C) 11.00-12.00 ya da 12.00-13.00  
D) 12.00-13.00 ya da 13.00-14.00

9. Aşağıdaki grafikte bazı aylarda Kızılay'a kan bağıışı yapan kişilerin oranı verilmiştir.



Bu verilerin sütun grafiğe aktarılması hâli aşağıdakilerden hangisidir?



10. Çeşitli üniversitelerden gelen bilim insanlarının yaptığı araştırmalar sonucunda Mısır'da bulunan Büyük Piramit'in içinde birçok oda ve koridorun yer aldığı bir alan keşfedildi.

Bu cümle aşağıdakilerin hangisinde verilenlerin birleştirilmesiyle oluşturulmuştur?

- A) • Bilim insanları çeşitli çalışmalar sonucunda Mısır'daki Büyük Piramit'in içinde birçok alan keşfetti.  
• Bu alanlar çeşitli oda ya da koridorlardan oluşuyor.
- B) • Çeşitli üniversitelerden gelen bilim insanlarının yaptığı incelemelerde Mısır'daki Büyük Piramit'in içinde bir alan keşfedildi.  
• Bu alanda farklı oda ve koridorların olabileceği tahmin edilmektedir.
- C) • Çeşitli üniversitelerden gelen bilim insanlarının yaptığı araştırmalarda Mısır'daki Büyük Piramit'in içinde bir alan keşfedildi.  
• Bu alan birçok oda ve koridorlardan oluşuyor.
- D) • Bilim insanlarının çeşitli üniversitelerde yaptığı incelemeler sonucunda Mısır'daki Büyük Piramit'in içinde bir alan keşfedildi.  
• Bu alanda pek çok oda ve koridorun da yer aldığı tespit edildi.

11. Ünlü sanatçı, kendi huylarını gülmece konusu yapan biriydi. Bir gün yine uykusuzluğundan, yorgunluğundan, üst komşularından bahsediyor; şakalar yapıyordu. Gençlerden biri "Kendinizle çok alakadar oluyorsunuz!" deyince o, sert bir tavır takınarak karşılık verdi: "Daha enteresan bir konu bulun da onun üzerinde konuşalım." Birçok kez onun, bir "kaleydoskop (çiçek dübünü)" gibi en küçük kıskırtmalarla renk değiştiren bir karakterinin, hayal dünyasını ve çağrışım zenginliğini uyanık tuttuğunu düşündüm.

Bu parçaya göre "kaleydoskop" sözcüğünün tanımı aşağıdakilerden hangisidir?

- A) Bazı maddelerin rengini yok etmekte kullanılan kimyasal madde.
- B) Bir film üzerinde sıralanmış resimlerin, gösterici yardımıyla ekrana art arda düşürülmesi sonunda ortaya çıkan görünüş.
- C) Türlü renklerde, küçük küp biçiminde mermer, taş veya pişmiş toprak parçalarının yan yana getirilmesiyle yapılan bezeme işi.
- D) Bir ucu, buzlu camla kapatılan bir boru içine konmuş renkli, küçük cisimlerin hareket ettirildikçe oluşturduğu çeşitli biçimleri gösteren araç.

12. Aşağıdaki tabloda bazı besinlerin, "A, B, AB, 0" kan gruplarına sahip insanlardaki etkileri \*★, ✓, ✗ işaretleriyle gösterilmiştir.

	A	B	AB	0
Buğday	✓	✓	✓	✓
Glutensiz Ekmek	✓	✓	✗	✗
Karnabahar	✓	★	★	✗
Patlıcan	★	★	★	✓
Yulaf Unu	✗	★	★	✓

- ★ En faydalı besinlerdendir. (Şifa kaynağıdır.)  
✓ Yenebilir. (Faydası da zararı da yoktur.)  
✗ Zararlıdır.

Bu tablodan hareketle aşağıdakilerden hangisi söylenemez?

- A) Glutensiz ekmek, kan grubu "AB" ve "0" olanlar için zararlıdır.  
B) Buğday ve patlıcanın hiçbir kan grubuna zararı yoktur.  
C) Karnabahar, kan grubu "A" olanlar için yararlı bir besindir.  
D) Yulaf unu, kan grubu "B" ve "AB" olanlar için şifa kaynağıdır.

13. Özgürlük, özgürlüğü için her gün mücadele edenin hakkıdır.

Aşağıdakilerden hangisi bu cümleye anlamca en yakındır?

- A) Hürriyete layık olmak için sürekli çaba göstermek gerekir.  
B) Zaferin büyüklüğü, mücadelenin zorluğuyla ölçülür.  
C) Bağımsızlığa kavuşmak için istekli olmak şarttır.  
D) En gayretli insanlar bağımsız topraklarda yetişir.

14. Çağın hızı, dili de etkiliyor. Teknolojinin gelişmesi sonucunda sosyal medyanın yoğun bir şekilde kullanılmasıyla birlikte sesli harfler patır patır dökülmeye başladı kelimelerden. "Selam" yerine "slm", "merhaba" yerine "mrb" yazılıyor artık. Böylesi bir hız, Türkçe metinlerdeki tadı ve ahengi azaltmıyor mu sizce de?

Bu sözleri söyleyen kişi teknolojiyle ilgili aşağıdakilerin hangisinden yakınmaktadır?

- A) Dile olan ihtiyacı azaltmasından  
B) Dili yozlaştırmasından  
C) Baş döndüren hızından  
D) İnsanları tembelleştirmesinden

15. Eserlerimde hayatın zorluklarını, insanın yaşadığı sıkıntıları alaycı bir dille anlatmaya çalıştım. Tercih ettiğim bu anlatımın daha etkileyici olduğunu biliyorum. Sokaktan aldığım, cesaret ve samimiyetle doldurdu yine sokağa gönderiyorum. Umarım onlarla yeni ve ümit veren bir buluşma gerçekleştirim.

Bu sözleri söyleyen yazarla ilgili aşağıdakilerden hangisi söylenemez?

- A) Olumsuz durumları eğlenceli bir üslupla anlatmaya çalışır.  
B) Yaptığın, okuru etkilemesinde anlatımın gücüne inanır.  
C) Eserlerinde, gerçek hayattan beslenmeyi tercih eder.  
D) Geniş kitlelere ulaşmada yalınlığın etkili olduğunu düşünür.

# 1. Tema

16.

Muhabir:

— (I) - - - -

Filozof:

— Tartışma götürür bir soru bu. Oyle sanıyorum ki iki filozofun bile aynı cevabı alamazsınız. Benim görüşüme göre henüz kesin olarak bilmeyen konular üstüne kafa yormaktır. Bu, yalnız bana göre böyledir; başkalarına göre böyle olmayabilir.

Muhabir:

— (II) - - - -

Filozof:

— Kabaca şu: Bilim, bildiğimiz şeyler; felsefe, bilmediğimiz şeylerdir. Onun için de insanın bilgisi arttıkça sorunlar felsefe alanından bilim alanına geçer.

Bu konuşmada boş bırakılan yerlere aşağıdakilerin hangisinde verilenler getirilmelidir?

- A) (I) Filozoflar arasındaki görüş farklılıklarının sebebi nedir?  
(II) Felsefenin ve bilimin konu alanları nelerdir?
- B) (I) Size göre felsefe nedir?  
(II) Felsefe ile bilimin ayrıldığı nokta nedir?
- C) (I) Filozofların görevi nedir?  
(II) Felsefenin gelişmesinde bilim etkili midir?
- D) (I) Felsefede konu sınırlaması var mıdır?  
(II) Felsefe ile bilim birbirleriyle etkileşim içinde midir?

17.

Bir yazımda İzmir için "Olmamış, yarım kalmış hayallerimin başrol oyuncusu." demiştim. 1990 yılında, 18 yaşında, sabahın erken bir saatinde Basmane Bulvarı'nda inmişim trenden. Bulvarın ucunda deniz vardı. İlik bir rüzgâr esiyordu. Kemeraltı, Saat Kulesi, Karşıyaka vapuru, boyozcular, karadut şerbeti... Biliyorum, önünde sonunda İzmir'e döneceğim.

Bu metnin anlatımıyla ilgili aşağıdakilerden hangisi söylenemez?

- A) Örneklemeye başvurulmuştur.
- B) Alıntılama yapılmıştır.
- C) Kişileştirmeden yararlanılmıştır.
- D) Farklı duylara seslenilmiştir.

18.

Besinleri satın alırken ürünlerin arkasındaki etiketlerde yer alan "besin değeri tablosu"nu doğru okumak, sağlıklı yaşam açısından hayati önem taşıyor. Buna göre özellikle kalori alımını belirleyen şu üç besin ögesine dikkat etmek gerekiyor: karbonhidrat, protein ve yağ. Öncelikle karbonhidratın kaynağı olan şekerin üründe ne kadar kullanıldığına bakılmalıdır. Çünkü şeker oranı yüksek olan ürünlerin kalorisiz yüksektir ve bu durum çabuk açkımaya neden olur. Tüketilen şeker miktarını sınırladıkça protein tüketimini de arttırmak gerekir. Yağ kısmında ise doymuş yağ içermeyen veya çok az içeren ürünleri tercih etmek daha doğru olur.

Bu metne göre aşağıda besin değeri tablosu verilen ürünlerden hangisinin tüketilmesi sağlık açısından daha uygundur?

**A) Besin Değerleri**

Yağ	30g
Doymuş Yağ	16,1g
Karbonhidrat	56,7g
Şeker	37g
Protein	12g

**B) Besin Değerleri**

Yağ	0g
Doymuş Yağ	0g
Karbonhidrat	11,2g
Şeker	5,2g
Protein	0g

**C) Besin Değerleri**

Yağ	17,7g
Doymuş Yağ	11,1g
Karbonhidrat	71g
Şeker	20,4g
Protein	7,2g

**D) Besin Değerleri**

Yağ	4,59g
Doymuş Yağ	0,593g
Karbonhidrat	6,61g
Şeker	2,38g
Protein	10,42g

19.

Öznenin iradesi dışında kendiliğinden gerçekleşen fillere "oluş filleni" adı verilir. "Yapraklar iyice sarardı." cümlesindeki "sarardı" fiili oluş bildirmektedir.

Bu açıklamaya göre aşağıdakilerin hangisinde oluş bildiren bir fiil vardır?

- A) Arkadaşım yıllardır ailesiyle birlikte bu mahallede oturuyor.
- B) Bahçenin kapısı yağmur ve karın etkisiyle birkaç ay içinde paslandı.
- C) Kendisine uygun bir iş bulması gerektiğini sonunda anlamıştı.
- D) Sokağın sonuna kadar yürüyünce çocukluğunda yaşadığı evi gördü.

20.

- Ek olan "-ki" kendinden önceki sözcüğe bitişik, bağlaç olan "ki" kendinden önceki sözcükten ayrı yazılır.
- Ek olan "-de" kendinden önceki sözcüğe bitişik, bağlaç olan "de" kendinden önceki sözcükten ayrı yazılır.

Bu açıklamalara göre,

Bizde olanı bize açıkça söyleyebilen, bizi olduğumuzdan farklı yansıtmayan dostlara ne çok ihtiyacımız var! "İnsan insanın aynasıdır." derken eskiler tam da bunu söylemeye çalışmışlar belkide. Ama çevremizde böyle kaç kişi varki? Bize şirin gö-

zükme için parklardaki aynalar gibi davranan birçok insan var etrafımızda.

metninde numaralanmış sözcüklerden hangilerinin yazımı yanlıştır?

- A) I ve II. B) I ve IV. C) II ve III. D) III ve IV.